

C.A.P

MÉTIER DE LA MODE – VÊTEMENT FLOU

EP1 : analyse et exploitation de données esthétiques et techniques.

SESSION 2024

Durée de l'épreuve : 3 heures
Coefficient : 4

Le sujet est composé de :

- une page de garde page 1/14
- un sommaire page 2/14
- un dossier sujet pages S.3/14 et S. 4/14
- un dossier source pages DS. 5/14
- un dossier technique pages DT. 6/14 à DT. 9/14
- un dossier réponses pages DR. 10/14 à DR. 14/14

Compétences terminales évaluées

- C1.1 - Collecter les données de la demande
- C1.2 - Lire, décoder, sélectionner et classer les informations
- C2.1 - Participer à la construction des éléments du modèle
- C2.2 - Effectuer les opérations de préparation de coupe

Dès que le sujet est remis, les candidats doivent s'assurer qu'il est complet.

L'usage de tout modèle de calculatrice, avec ou sans mode examen, est autorisé.

CAP Métiers de la mode – vêtement flou	Code :	Session 2024	Page de garde
EP1 Analyse et exploitation de données esthétiques et techniques	Durée : 3 h	Coefficient : 4	1/14

SOMMAIRE

Page de garde 1/14

Sommaire 2/14

Dossier sujet

Présentation S.3/14

Travail demandé S.4/14

Dossier source

Planche d'inspiration DS. 5/14

Dossier technique

Descriptif du modèle réf. GI-1001 DT. 6/14

Nomenclature DT. 7/14

Fiches de transformation DT. 8/14 et DT. 9/14

Dossier réponses DR. 10 à 14/14

À RENDRE :

Documents réponses DR. 10 à 14/14

Planche de transformation du devant

Patronnage avec étiquette d'anonymat agrafée DR. 14/14

PRÉSENTATION

Mise en situation

La veste a évolué au cours des siècles jusqu'à s'imaginer sans manches et devenir le gilet à la fin du XVIII^e siècle.

Progressivement, le gilet, se cintre, mettant en valeur la silhouette.

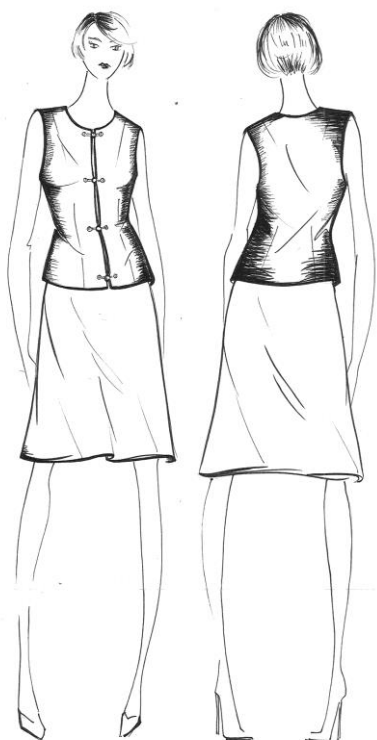
Paul Poiret célèbre couturier de la Belle Époque en fera une pièce maitresse de ses collections participant ainsi à l'émancipation de la femme.

Le gilet devient progressivement un accessoire unisexe symbole d'égalité et de liberté.
On le trouve parfois parfois chic ou décontracté dans le vestiaire féminin.

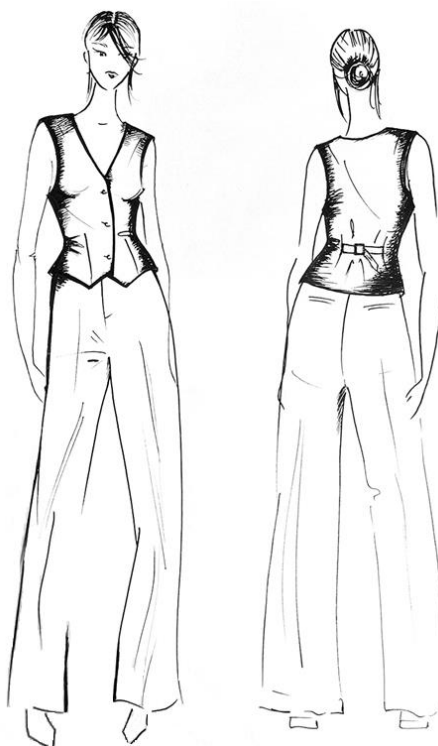
Vêtement support de l'évaluation

Une entreprise de mode féminine spécialisée dans les corsages souhaite moderniser leur collection. La styliste en charge de la nouvelle collection Printemps/Été, veut réaliser un nouveau modèle, un gilet sans manche qui se porte comme un top. Pour cela, elle choisit de transformer le devant de la base du corsage Réf. BA-0100 pour obtenir le modèle Réf. GI-1001.

Modèle Réf. BA-0100



Modèle Réf. GI-1001



TRAVAIL DEMANDÉ

Collecter les données de la demande :

Au gré des tendances, les formes des gilets se sont diversifiées.

À partir des éléments du dossier réponses DR.10/14 :

- mettre en relation l'image avec le descriptif des différents modèles de gilet en précisant le numéro correspondant.

Lire, décoder, sélectionner et classer les informations :

La styliste en charge de la nouvelle collection printemps/été, souhaite réaliser un nouveau modèle dans un imprimé à partir de motifs floraux issus du mouvement artistique anglais Arts and Craft de la fin du XIXème siècle.

À partir du dossier sources DS. 5/14 et sur le document DR.11/14 :

- dessiner au crayon de papier deux propositions de motifs floraux en s'inspirant du principe de répétition des motifs originaux ;
- déterminer la gamme colorée, en accord avec les visuels de la planche d'inspiration en coloriant les six cases ;
- dessiner aux crayons de couleur et au feutre noir fin le motif imprimé sur le devant du gilet.

Participer à la construction des éléments du modèle Réf. GI-1001 :

Le patronnier doit réaliser les modifications sur le modèle Réf. BA-0100 pour d'obtenir le nouveau modèle Réf. GI-1001.

À l'aide du dossier technique DT. 6/14 à 9/14 et de la planche de patron :

- transformer le devant ;
- créer la parmenture et l'enforme emmanchure devant ;
- inscrire sur tous les éléments, les indications nécessaires à la coupe et au montage ;
- industrialiser les éléments (ajouter les valeurs de couture).

Collecter les données de la demande :

Des informations relatives à la réalisation du modèle Réf. GI-1001 doivent être précisées pour compléter le dossier technique.

À partir du dossier technique DT. 6/14 et 7/14 et sur le dossier réponses DR.12/14 et 13/14 :

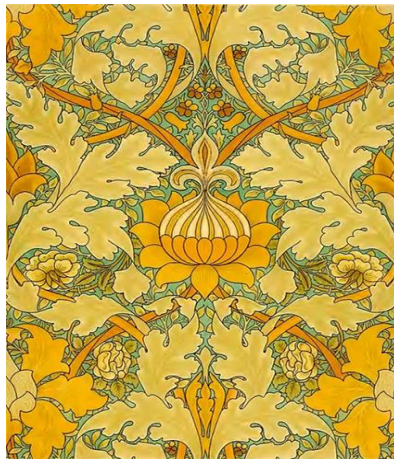
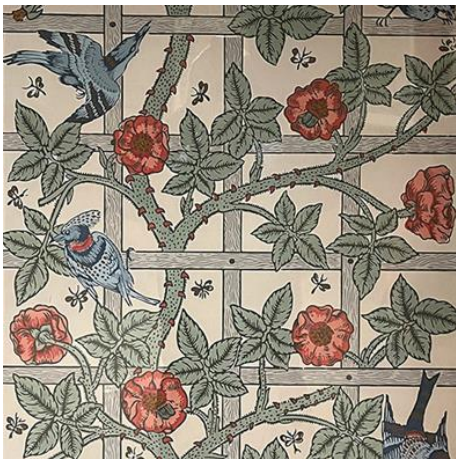
- choisir et justifier le choix de l'aiguille pour la fabrication ;
- choisir et justifier le choix de l'armure ;
- relier la classification numérique au type de point ;
- choisir et justifier la solution technologique pour le montage du biais aux enformes emmanchures ;
- choisir le guide permettant de poser le biais à la machine, en une seule opération ;
- citer deux avantages de ce guide.

PLANCHE D'INSPIRATION

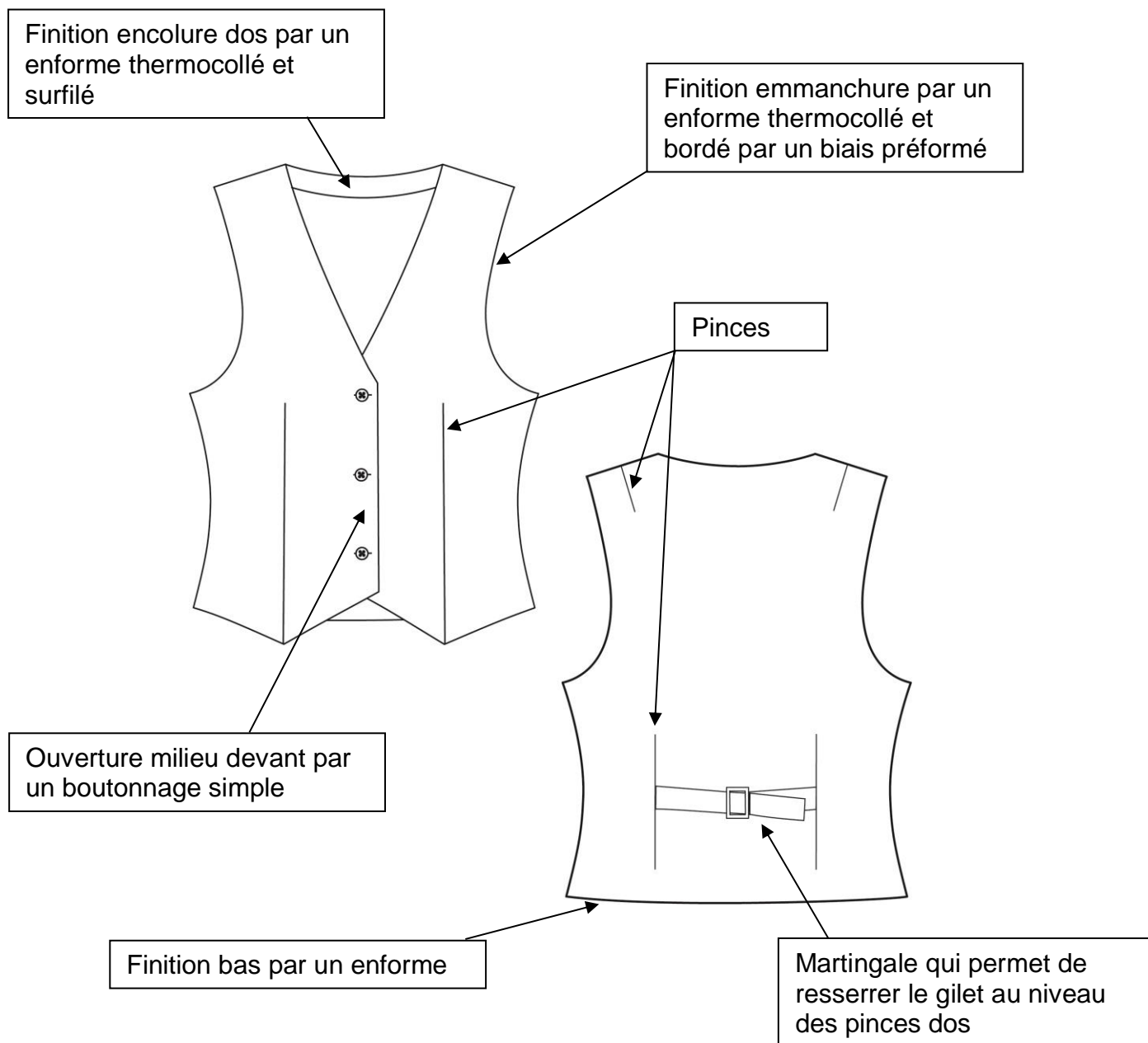
Le mouvement Arts and Craft signifie tout simplement « arts et artisanat ». C'est un style artistique britannique qui s'est développé au Royaume Uni entre 1860 et 1910, célèbre pour ses matériaux nobles et massifs, ses somptueux motifs floraux que l'on retrouve dans les fameux papiers peints de l'un de ses chefs de file, William Morris. Ce mouvement concerne à la fois l'architecture, les arts décoratifs, la peinture ou encore la sculpture. Il est parfois considéré comme le pendant Anglais du style Art nouveau.



Standen House construite en 1891, design Phillip Webb, et William Morris.



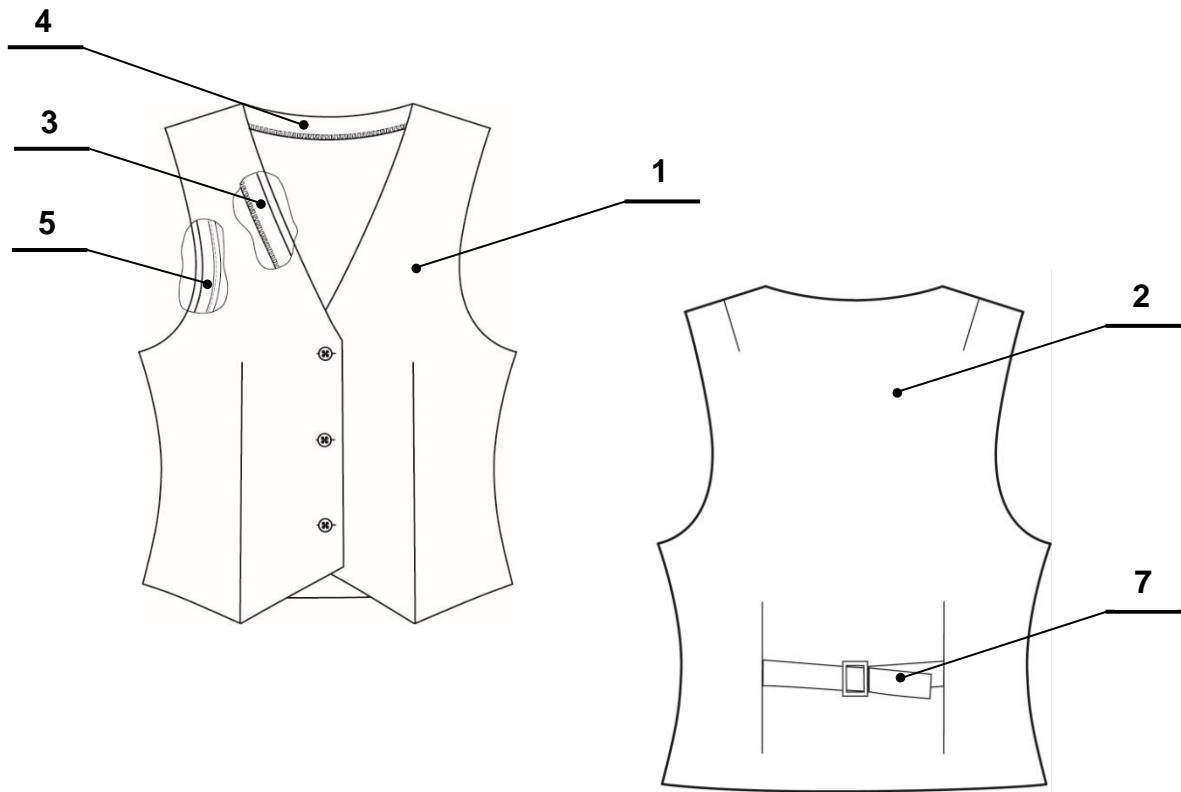
DESCRIPTIF DU MODÈLE Réf. GI-1001



FICHE TECHNIQUE

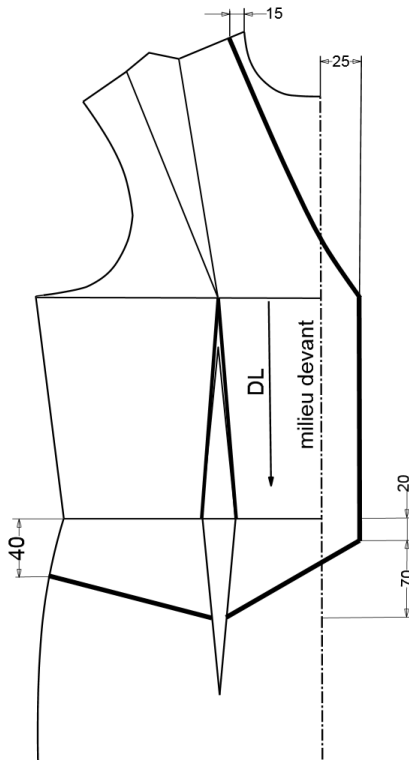
VALEURS DE COUTURES	
ASSEMBLAGE <ul style="list-style-type: none"> - Côtés, épaules - Martingale et pince taille 	15 mm 10 mm
COULISSAGE <ul style="list-style-type: none"> - Parmentures et enformes 	7 mm

NOMENCLATURE



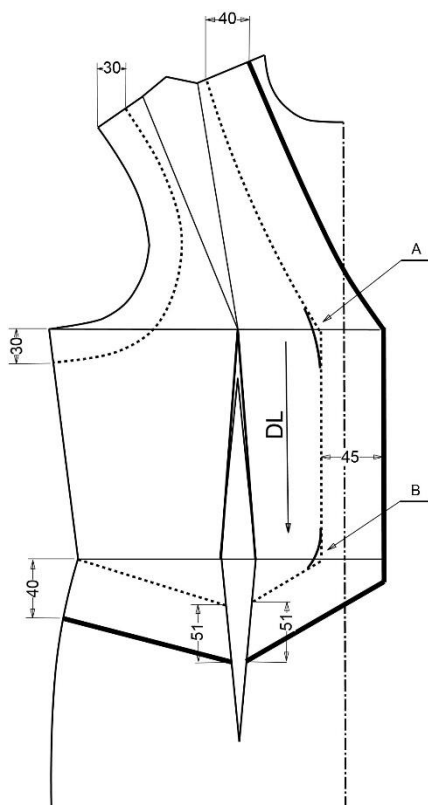
14	1	Boucle	Métal	Hauteur 30 mm
13	3	Bouton	Plastique	Diamètre 15 mm
12	2	Biais	Coton	Préformé
11	2	Renfort emmanchure dos	Coton	Toile thermocollante
10	2	Renfort emmanchure devant		
9	1	Renfort enforme dos		
8	2	Renfort parmenture devant		
7	4	Martingale	Lin	Toile de lin
6	2	Enforme emmanchure dos		
5	2	Enforme emmanchure devant		
4	1	Enforme dos		
3	2	Parementure devant		
2	1	Dos		
1	2	Devant		
Rp	Nb	Désignation	Matière	Renseignements
Modèle Réf. GI-1001				

FICHE DE TRANSFORMATION 1/2



Sur le devant

- Tracer la nouvelle encolure.
- Tracer la croisure parallèle à la ligne du milieu devant.
- Prolonger le pointage haut de la pince taille jusqu'au point saillant de la pince poitrine.
- Tracer le bas du gilet.

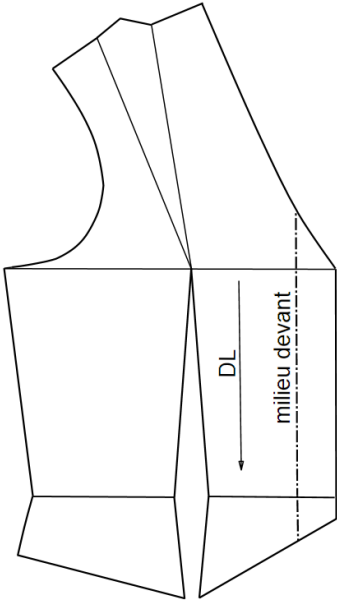
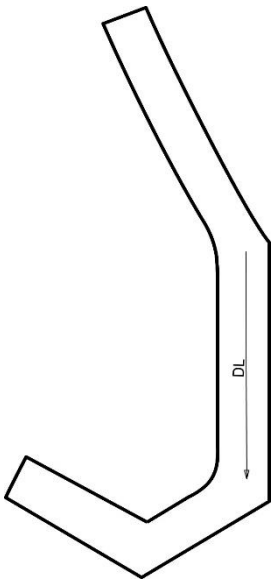
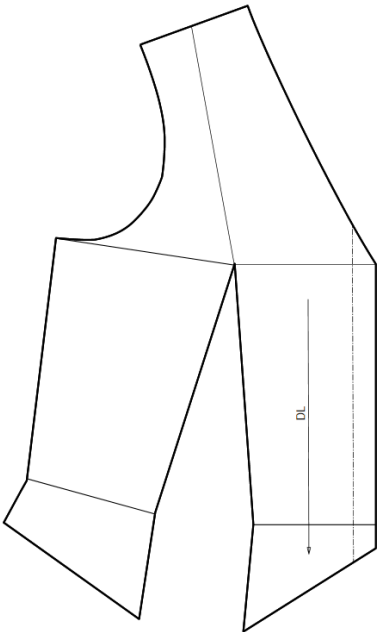
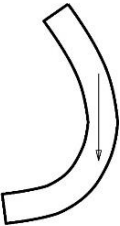


Sur le devant

- Tracer la parmenture devant.
- Adoucir les angles A et B.
- Tracer l'enforme emmanchure.

Légende : — trait fin (ligne de contour de base).
 — trait fort (ligne à construire pour le devant).
 trait pointillé (ligne à construire pour l'enforme et la parmenture devant).

FICHE DE TRANSFORMATION 2/2

 	<ul style="list-style-type: none"> • Relever par transparence <ul style="list-style-type: none"> ✓ Le devant. ✓ La parementure devant en fermant la pince de taille.
 	<p>Sur le devant</p> <ul style="list-style-type: none"> • Fermer la pince de l'épaule en la déplaçant vers la taille. • Relever sur feuille de coupe <ul style="list-style-type: none"> ✓ Le devant en retraçant la ligne d'épaule. ✓ L'enforme emmanchure.
	<p>Industrialiser les éléments</p> <ul style="list-style-type: none"> • Ajouter les valeurs de couture. • Ajouter les crans nécessaires. • Ajouter les indications utiles à la coupe et au montage.

DANS CE CADRE	Académie :	Session :
	Examen :	Série :
	Spécialité/option :	Repère de l'épreuve :
	Epreuve/sous épreuve :	
	NOM :	
	(en majuscule, suivi s'il y a lieu, du nom d'épouse)	
	Prénoms :	N° du candidat
Né(e) le :	(le numéro est celui qui figure sur la convocation ou liste d'appel)	
NE RIEN ÉCRIRE	Appréciation du correcteur	
	<div style="border: 1px solid black; padding: 10px; min-height: 100px;"> Note : </div>	

- Mise en relation de l'images et du descriptif.

N°	Descriptif des modèles de différents gilets.
1	Le gilet double boutonnage s'inspire de la veste blazer.
2	Le gilet en toile denim reprend le style des pantalons en toile denim comportant des poches et des boutons rivets.
3	Le gilet boutonné avec col se porte sans veste.
4	Le gilet brodé se ferme avec des boutons recouverts d'un tissu.
5	Le gilet asymétrique se ferme par une boucle de serrage.

NE RIEN ÉCRIRE DANS CETTE PARTIE

- Proposition de deux motifs de tissu imprimé.

Proposition de motif 1

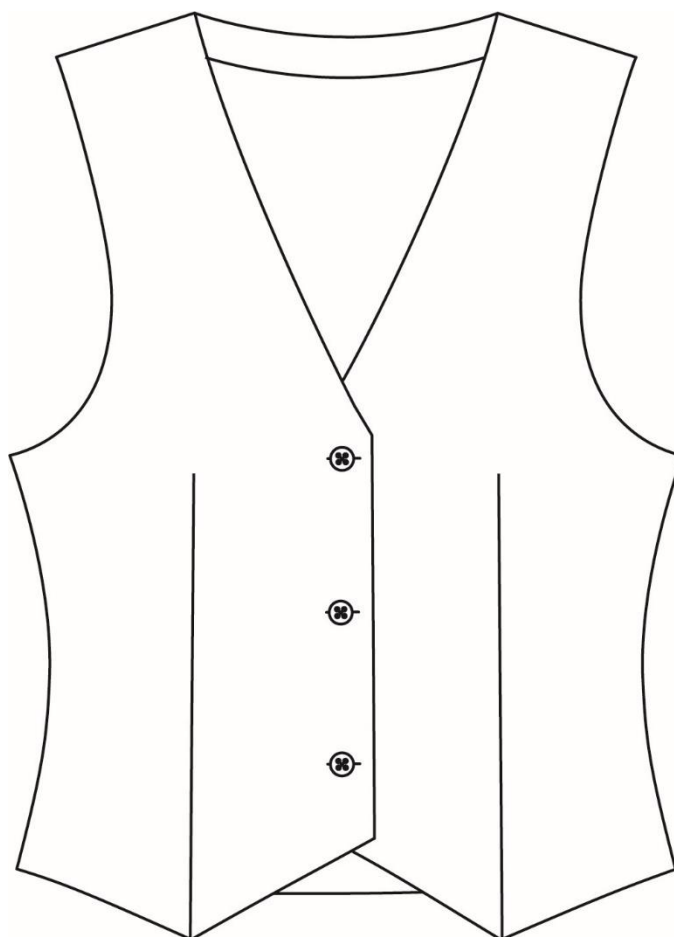


Proposition de motif 2






- Dessin et mise en couleur d'une des propositions de motif imprimé sur le devant du gilet. Le choix du motif et de la gamme colorée doit être en accord avec les visuels de la planche d'inspiration.

Gamme colorée :

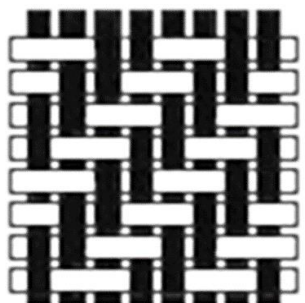
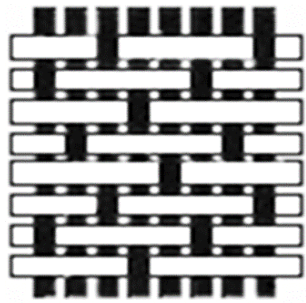
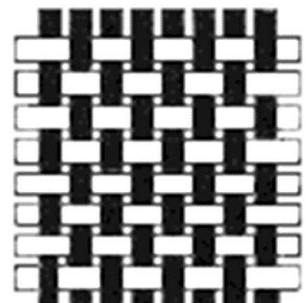


NE RIEN ÉCRIRE DANS CETTE PARTIE

- Choix et justification de l'aiguille.

Aiguilles			
	Pour tricot	Pour tout type de tissu	Pour matière très élastique
Choix	<input type="checkbox"/>	<input type="checkbox"/>	<input type="checkbox"/>
Justification	-		

- Choix et justification de l'armure.

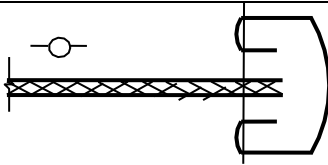
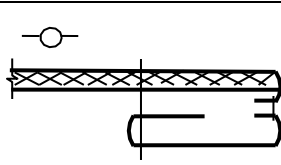
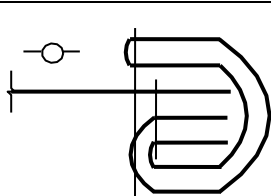
Armures			
Choix	<input type="checkbox"/>	<input type="checkbox"/>	<input type="checkbox"/>
Justification	-		

- Association des classes de machines avec leur type de points.




200	•	•	Points de surjet
300	•	•	Points formés à la main
500	•	•	Points noués

NE RIEN ÉCRIRE DANS CETTE PARTIE

- Choix et justification de la solution technologique.

Solutions technologiques			
Choix	<input type="checkbox"/>	<input type="checkbox"/>	<input type="checkbox"/>
Justification	-		

- Choix du guide.

Matériel			
Choix	<input type="checkbox"/>	<input type="checkbox"/>	<input type="checkbox"/>
Citer deux avantages à l'utilisation de ce guide	<p>-</p> <p>-</p>		

DANS CE CADRE	Académie :	Session :
	Examen :	Série :
	Spécialité/option :	Repère de l'épreuve :
	Epreuve/sous épreuve :	
	NOM :	
	(en majuscule, suivi s'il y a lieu, du nom d'épouse)	
NE RIEN ÉCRIRE	Prénoms :	N° du candidat <input type="text"/>
	Né(e) le :	(le numéro est celui qui figure sur la convocation ou liste d'appel)
	Appréciation du correcteur	
	Note :	

Il est interdit aux candidats de signer leur composition ou d'y mettre un signe quelconque pouvant indiquer sa provenance.

Étiquette anonymat

Àagrafer sur les feuilles de coupe